



# BOLETÍN HIDROMETEOROLÓGICO DE LA MOJANA

San Marcos, Sucre 23 de enero de 2023  
Hora de la actualización: 12:00 HLC

BOLETÍN No: 742

## CONTENIDO

### 1. CONDICIONES METEOROLÓGICAS

1.1 CONDICIONES METEOROLÓGICAS PRECEDENTES

1.2 CONDICIONES METEOROLÓGICAS ACTUALES

1.3 PRONÓSTICO METEOROLÓGICO DIARIO

### 2. CONDICIONES HIDROLÓGICAS

2.1 CONDICIONES HIDROLÓGICAS ANTECEDENTES

2.2 CONDICIONES HIDROLÓGICAS ACTUALES

2.2.1 SUBZONA HIDROGRÁFICA DEL RÍO SAN JORGE - CUENCA ALTA

2.2.2 SUBZONA HIDROGRÁFICA DEL RÍO SAN JORGE - CUENCA BAJA

2.2.3 SUBZONA HIDROGRÁFICA DEL RÍO NECHÍ - CUENCA BAJA

2.2.4 DIRECTOS AL BAJO CAUCA - CIÉNAGA LA RAYA ENTRE EL RÍO NECHÍ Y EL BRAZO DE LOBA

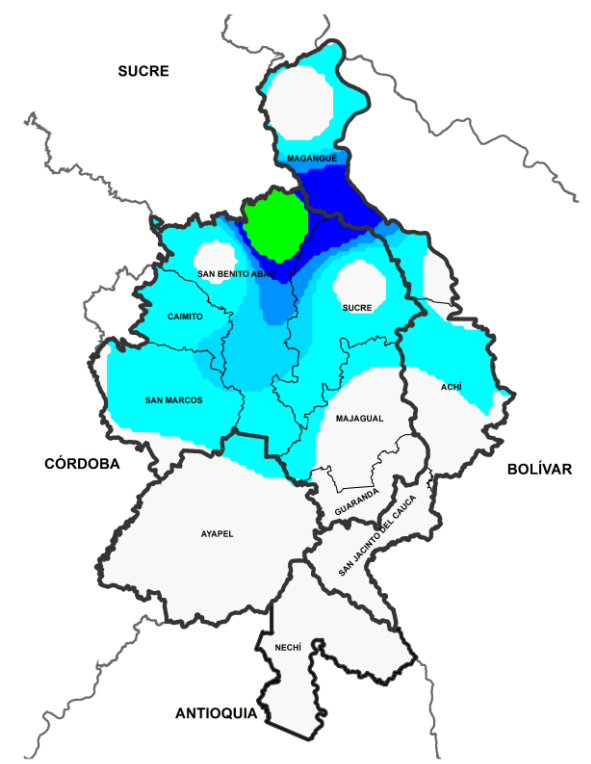
2.2.5 DIRECTOS AL CAUCA ENTRE PTO. VALDIVIA Y RÍO NECHÍ

2.2.6 DIRECTOS AL BAJO MAGDALENA ENTRE EL BANCO Y EL PLATO

El Centro Regional de Pronóstico y Alertas Tempranas de la Mojana - CRPA La Mojana, busca fortalecer el sistema de alertas tempranas a través de un continuo monitoreo de las condiciones hidrometeorológicas, la generación de pronósticos meteorológicos y la difusión de alertas para la comunidad y los diferentes sectores productivos de la región.

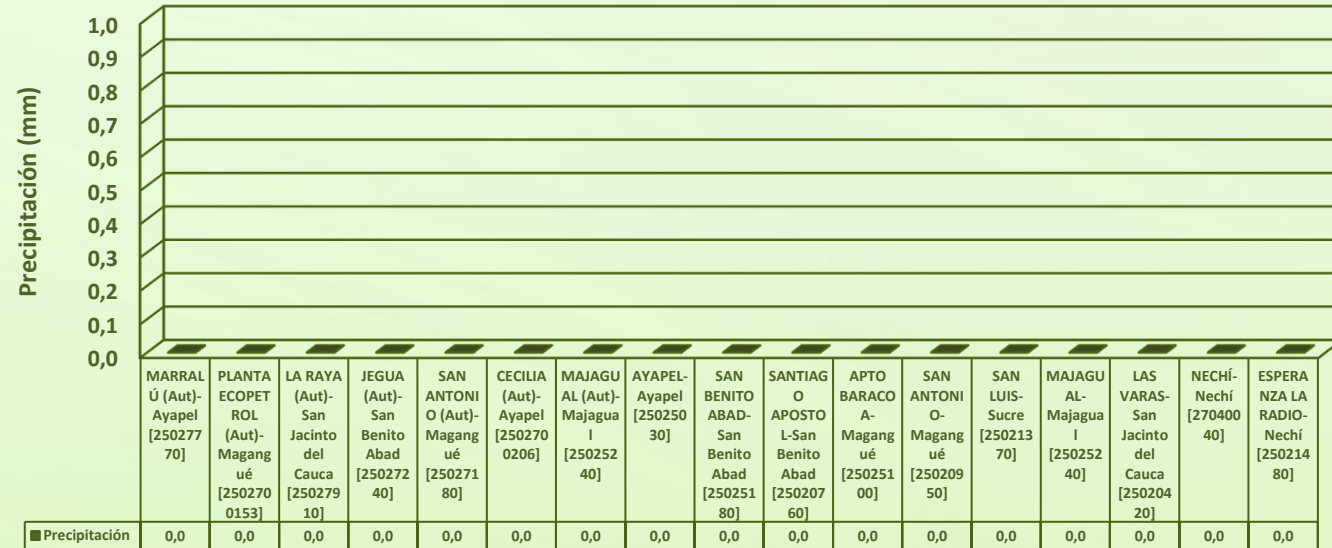
Esta iniciativa hace parte de los proyectos "Reducción del riesgo y la vulnerabilidad frente al cambio climático en la región de La Depresión Momposina", financiado por el *Adaptation Fund* y "Mojana, clima y vida", financiado por el Fondo Verde del Clima, implementados por el Ministerio de Ambiente, el Fondo de Adaptación y el PNUD, en alianza con CORPOMOJANA e IDEAM.

# 1.1 CONDICIONES METEOROLÓGICAS ANTECEDENTES



Precipitación acumulada  
20/01/2023 (07:00) – 21/01/2023 (07:00).  
Fuente: IDEAM

## Lluvia Registrada el 20 Enero de 2023

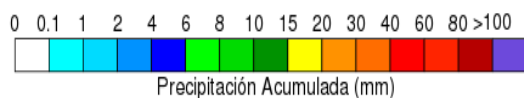


## RESUMEN DE CONDICIONES DEL DÍA 20 DE ENERO

**Precipitación:** luvias ligeras el norte mojanero.

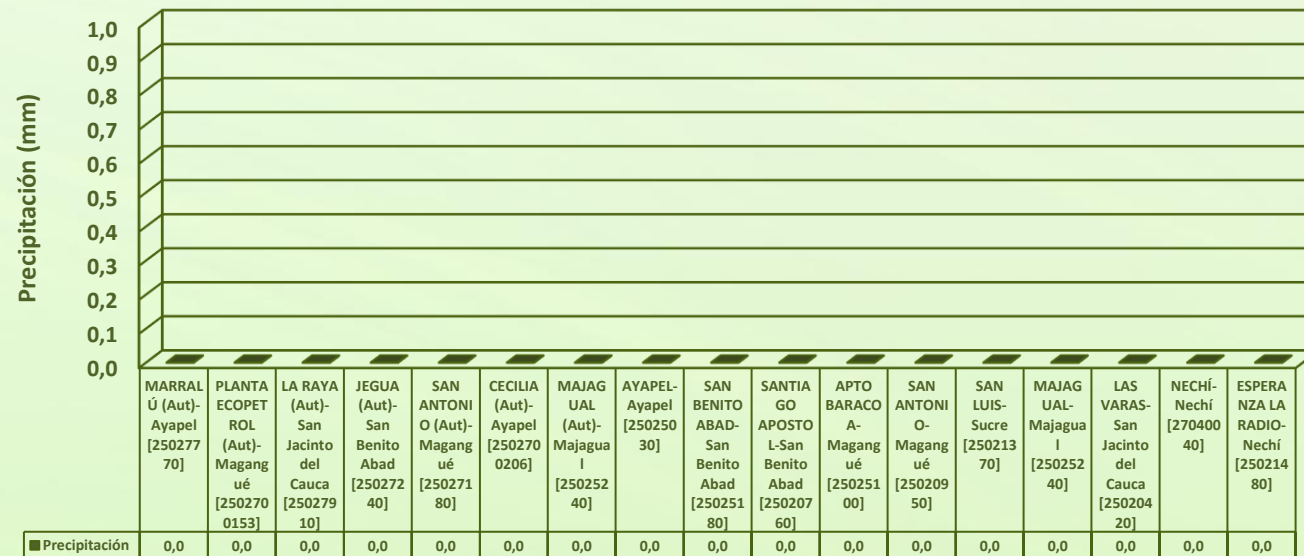
**Temperatura:** se registró una temperatura máxima de 33.6°C el día 20 de enero a las 15:00 horas en el municipio de Ayapel, y una mínima de 22°C en la madrugada del 21 de enero en el municipio de San Benito Abad.

# 1.1 CONDICIONES METEOROLÓGICAS ANTECEDENTES



Precipitación acumulada  
21/01/2023 (07:00) – 22/01/2023 (07:00).  
Fuente: IDEAM

## Lluvia Registrada el 21 Enero de 2023

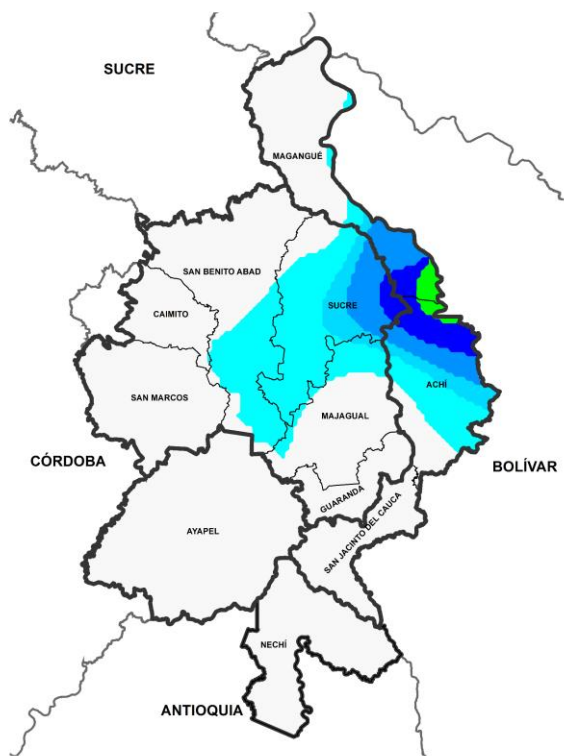


## RESUMEN DE CONDICIONES DEL DÍA 21 DE ENERO

**Precipitación:** no se registraron precipitaciones .

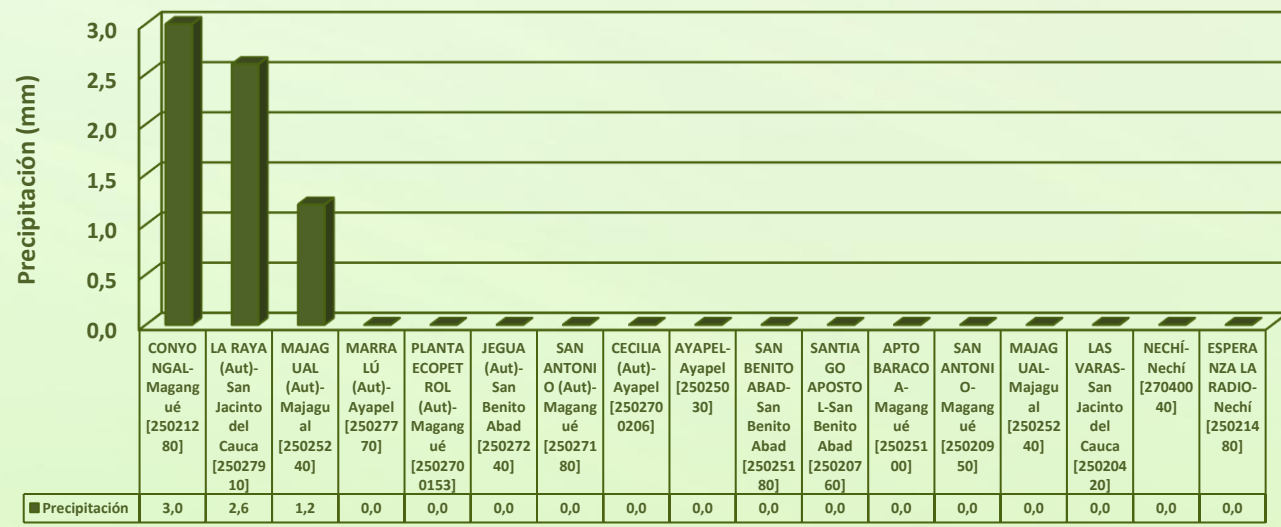
**Temperatura:** se registró una temperatura máxima de 33,1°C el día 21 de enero a las 13:00 horas en el municipio de Ayapel, y una mínima de 23,3°C en la madrugada del 22,8 de enero.

# 1.1 CONDICIONES METEOROLÓGICAS ANTECEDENTES



Precipitación acumulada  
22/01/2023 (07:00) – 23/01/2023 (07:00).  
Fuente: IDEAM

## Lluvia Registrada el 22 Enero de 2023



## RESUMEN DE CONDICIONES DEL DÍA 22 DE ENERO

**Precipitación:** se dieron lluvias en horas de la madrugada de este lunes al sur oriente sobre sectores de los municipios de Majagual, Guaranda, Nechí, Achí y San Jacinto del Cauca

**Temperatura:** se registró una temperatura máxima de 33,5°C el día 22 de enero a las 16:00 horas en el municipio de Ayapel, y una mínima de 23,3°C en la madrugada del 23,9 de enero.

# 1.2 CONDICIONES METEOROLÓGICAS ACTUALES

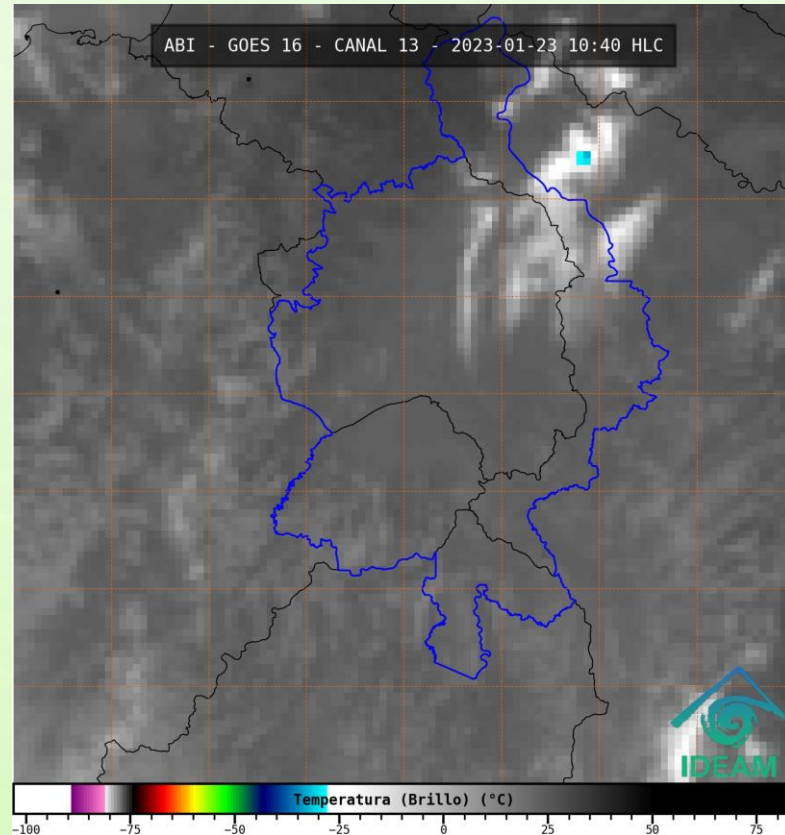


Imagen de satélite IR 10:40 HLC  
Fuente: IDEAM

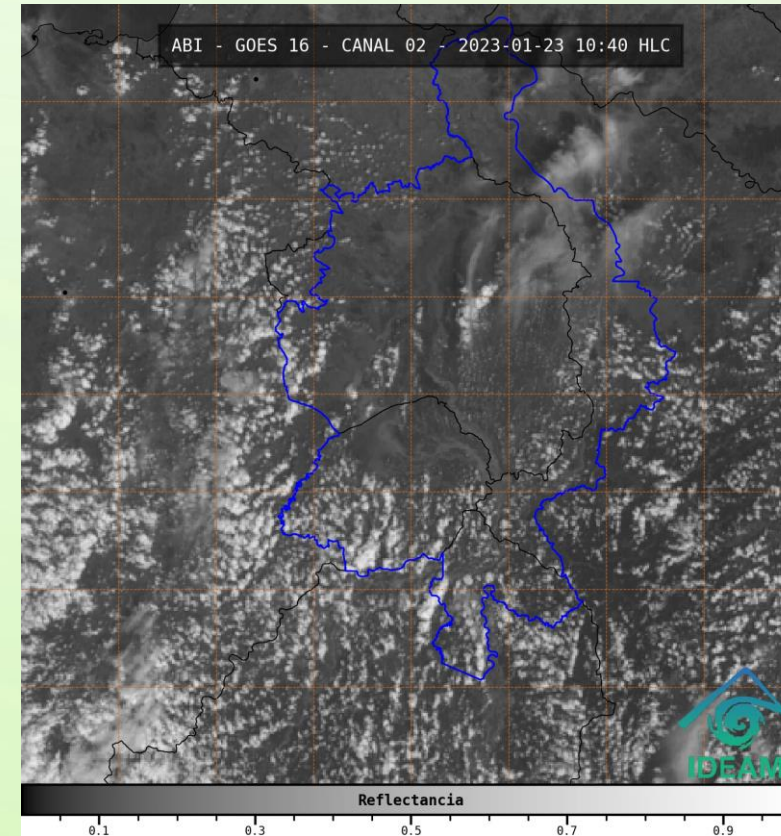


Imagen de satélite visible 10:40 HLC  
Fuente: IDEAM

En las últimas horas ha predominado el cielo parcialmente nublado sin lluvias.

# 1.3 PRONÓSTICO METEOROLÓGICO



TARDE DEL 23 DE ENERO



NOCHE DEL 23 DE ENERO



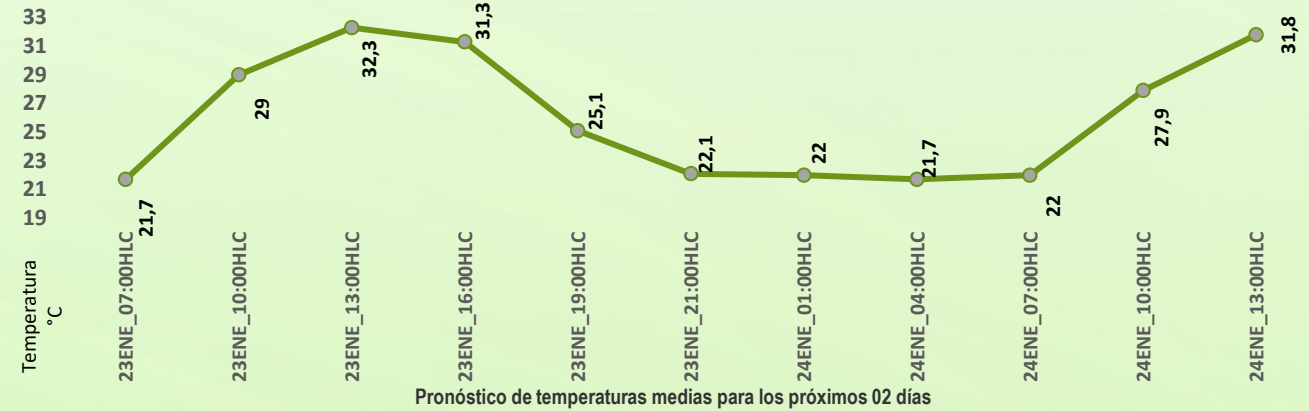
MADRUGADA DEL 24 DE ENERO



ACUMULADO DEL 23 AL 24 DE ENERO



Día	Jornada	Temperatura Máxima	Nubosidad	Tipo de Precipitación	Probabilidad de Lluvia(%)
LUNES 23 DE ENERO	Tarde	34°C	Parcialmente nublado	Sin lluvias	5%
	Noche	25°C	Nublado	Sin lluvias	35%

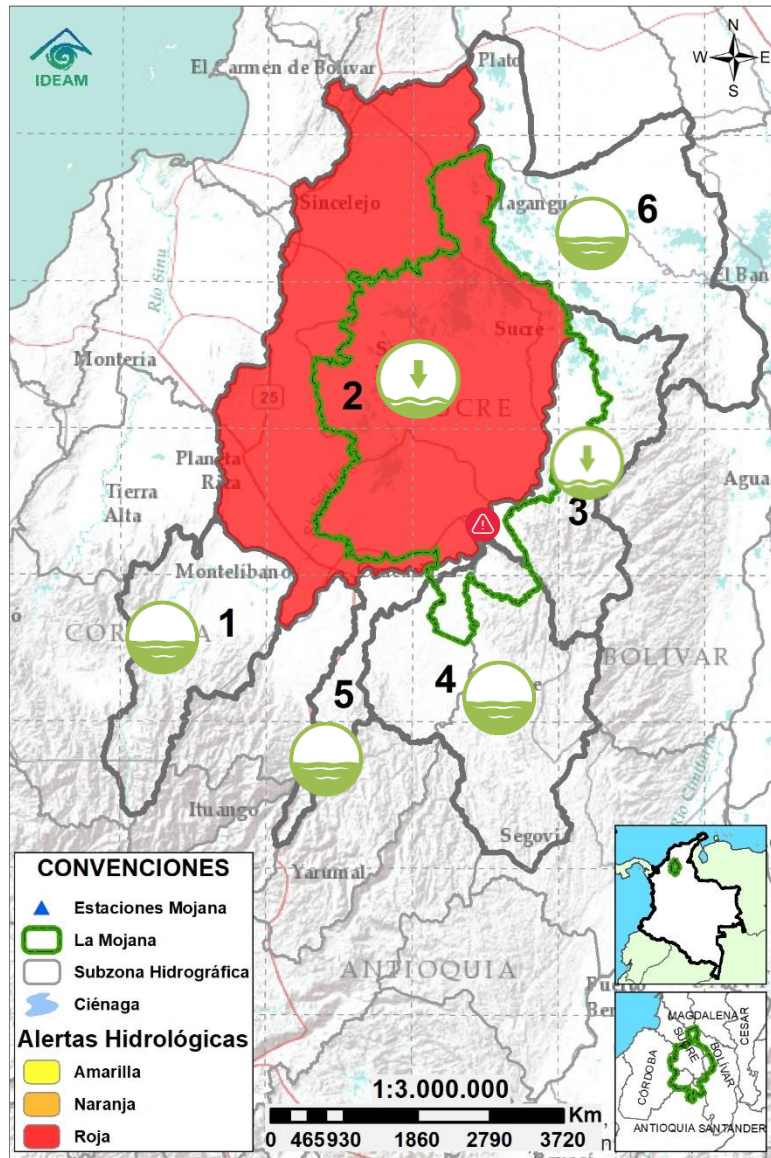


## PRONÓSTICO PARA EL LUNES 23 DE ENERO

**Precipitación:** se prevé tiempo seco en todas las jornadas

**Temperatura:** las temperaturas máximas oscilarán entre los 32°C y 34°C y las mínimas entre los 23°C y 25°C. Las sensaciones térmicas máximas estimadas oscilarán entre los 33°C y 36°C.

# 2.1 CONDICIONES HIDROLÓGICAS ANTECEDENTES



Condiciones hidrológicas antecedentes para el 22/01/2023

## CONVENCIONES DE TERMINOS HIDROLÓGICOS

	<b>Lluvias</b>	Lluvias antecedentes intensas o continuas y/o pronostico de las mismas, las cuales pueden generar crecientes súbitas en los ríos principales y sus afluentes.
	<b>Descenso</b>	Condición de disminución de niveles.
	<b>Ascenso</b>	Condición de aumento de niveles.
	<b>Creciente súbita</b>	Fenómeno natural que se presenta en los ríos de montaña como consecuencia de la ocurrencia de lluvias intensas o torrenciales en zonas de alta pendiente del cauce principal y sus afluentes.
	<b>Tránsito de creciente</b>	Es el desplazamiento de una onda de creciente de aguas arriba hacia aguas abajo de la corriente.
	<b>Creciente por desembalse</b>	Proceso de transito del flujo de agua por descarga controlada desde un embalse.
	<b>Inundación</b>	Aumento en los niveles y/o caudales de los cuerpos de agua que superan la capacidad máxima de transporte o modificación de la sección transversal que la reduce, ocasionando el desbordamiento e inundación de sus zonas aledañas.
	<b>Niveles estables</b>	No se presentan fluctuaciones considerables de nivel del cuerpo de agua.



**Alerta ROJA**

**PARA TOMAR ACCIÓN** Advierte a los sistemas de prevención y atención de desastres sobre la amenaza que puede ocasionar un fenómeno con efectos adversos sobre la población, el cual requiere la atención inmediata por parte de la población y de los cuerpos de atención y socorro. Se emite una alerta sólo cuando la identificación de un evento extraordinario indique la probabilidad de amenaza inminente y cuando la gravedad del fenómeno implique la movilización de personas y equipos, interrumpiendo el normal desarrollo de sus actividades cotidianas.



**Alerta NARANJA**

**PARA PREPARARSE** Indica la presencia de un fenómeno. No implica amenaza inmediata y como tanto es catalogado como un mensaje para informarse y prepararse. El aviso implica vigilancia continua ya que las condiciones son propicias para el desarrollo de un fenómeno, sin que se requiera permanecer alerta.



**Alerta AMARILLA**

**PARA INFORMARSE** Es un mensaje oficial por el cual se difunde información. Por lo regular se refiere a eventos observados, registrados o registrados y puede contener algunos elementos de pronóstico a manera de orientación. Por sus características pretéritas y futuras difiere del aviso y de la alerta, y por lo general no está encaminado a alertar sino a informar.

**SIN ALERTA** La información que se suministra se encuentra fuera de los umbrales de alerta.

## 2.2 CONDICIONES HIDROLÓGICAS ACTUALES

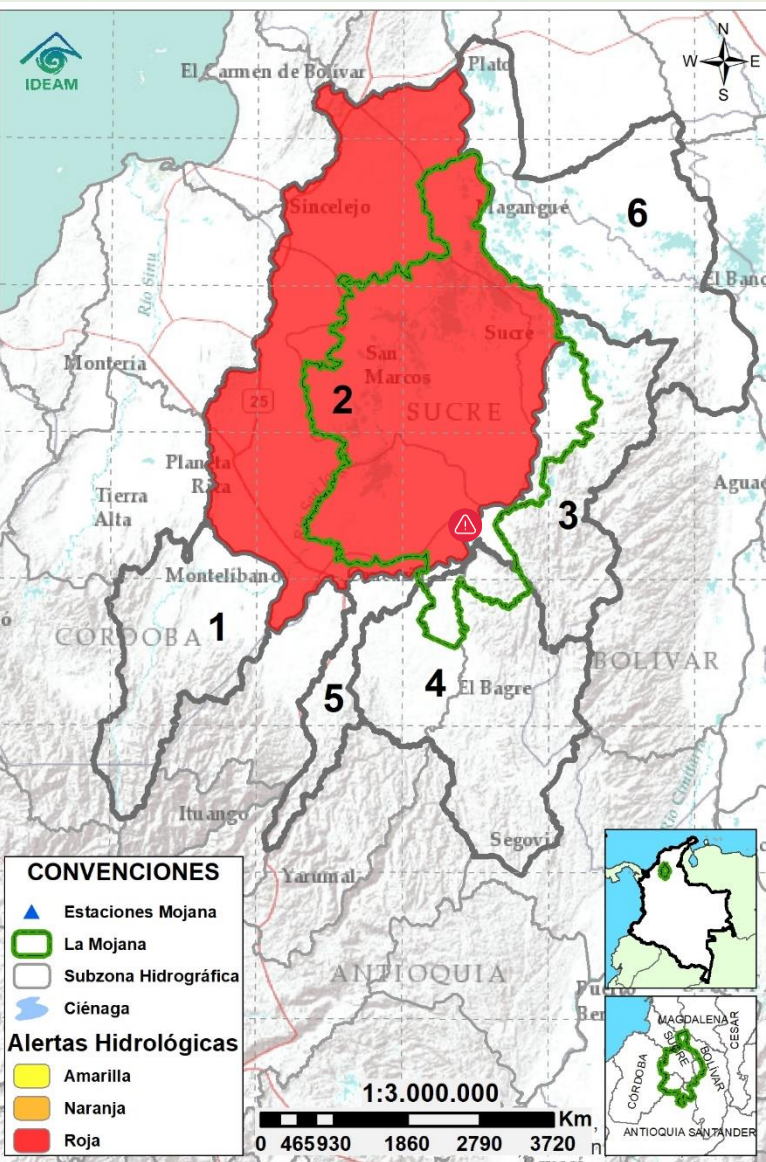
**Descripción condiciones hidrológicas:** Se mantiene alerta roja en la cuenca del Bajo San Jorge, asociado al ingreso del río Cauca a través de Caregato, sin embargo, comienza a predominar la condición de descenso en los caños Rabón, Pasifueres, San Matías, Viloría así como de la ciénaga de Ayapel. En este sentido, los caños Mojana y Pancegüita también presentan una condición de descenso en su recorrido por Majagual, comportamiento que se espera, persistirá durante los próximos días.

Alerta	Zona Hidrográfica	Subzona o Cuenca Hidrográfica	Condición predominante	Descripción de la alerta hidrológica	
Sin alerta	1	Bajo Magdalena-Cauca - San Jorge	Alto San Jorge	 <b>Niveles estables</b>	Ligeras variaciones en el río San Jorge en su recorrido por Montelíbano, se prevé un comportamiento similar en sus aportantes.
	2	Bajo Magdalena-Cauca - San Jorge	Bajo San Jorge	 <b>Niveles en descenso</b>	Descenso en los niveles del sistema de caños conexos al Cauca por el sector Caregato y en la ciénaga de Ayapel.
Alerta puntual	3	Bajo Magdalena-Cauca - San Jorge	Directos al Bajo Cauca-ciénaga La Raya entre el río Nechí y Brazo de Loba	 <b>Niveles en descenso</b>	Descenso del río Cauca en el tramo Nechí-Pinillos. Se mantiene el trasvase del caudal hacia el Bajo San Jorge por el sector Caregato.
Sin alerta	4	Nechí	Bajo Nechí y Directos al Bajo Nechí	 <b>Niveles en descenso</b>	Descenso del río Nechí a la altura de la cabecera municipal de Nechí, se prevé que a lo largo del día se mantenga esta condición.
Sin alerta	5	Cauca	Directos al Cauca entre Pto. Valdivia y río Nechí	 <b>Niveles estables</b>	Estabilización del río Cauca tramo Valdivia-Nechí, comportamiento que se mantendrá durante el día.
Sin alerta	6	Bajo Magdalena	Directos Bajo Magdalena entre El Banco y Plato	 <b>Niveles estables</b>	Estabilización del Bajo Magdalena a la altura de El Banco, y en el Brazo de Loba en su recorrido por Magangué. Se prevé que durante el día se mantenga esta tendencia.

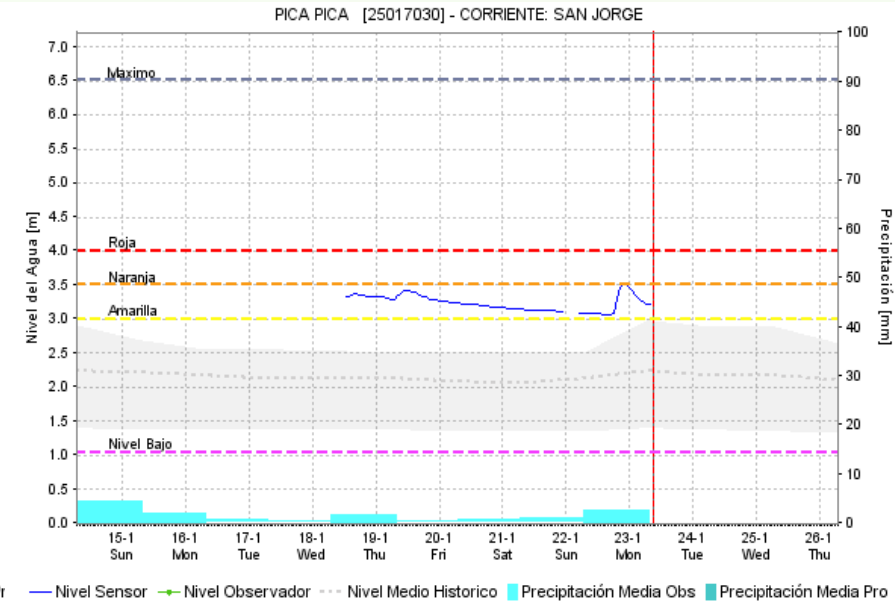
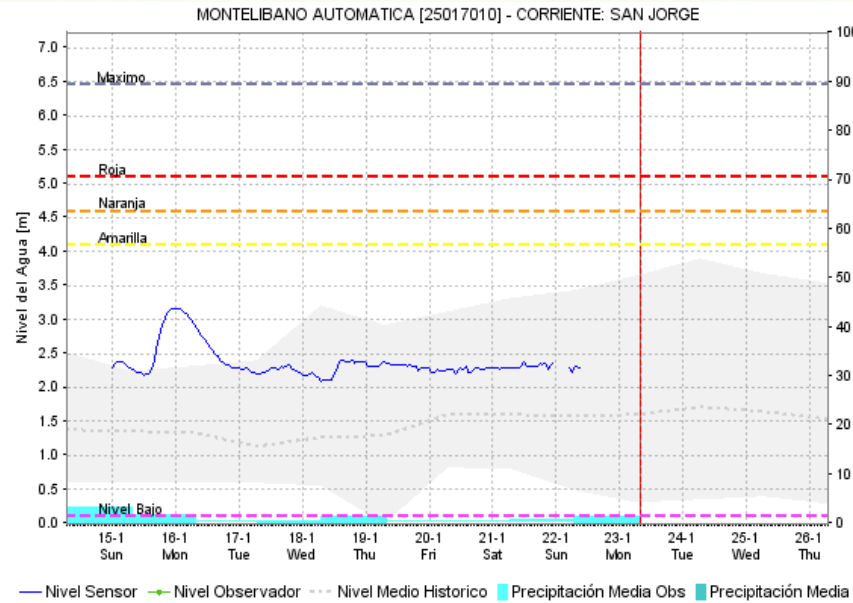
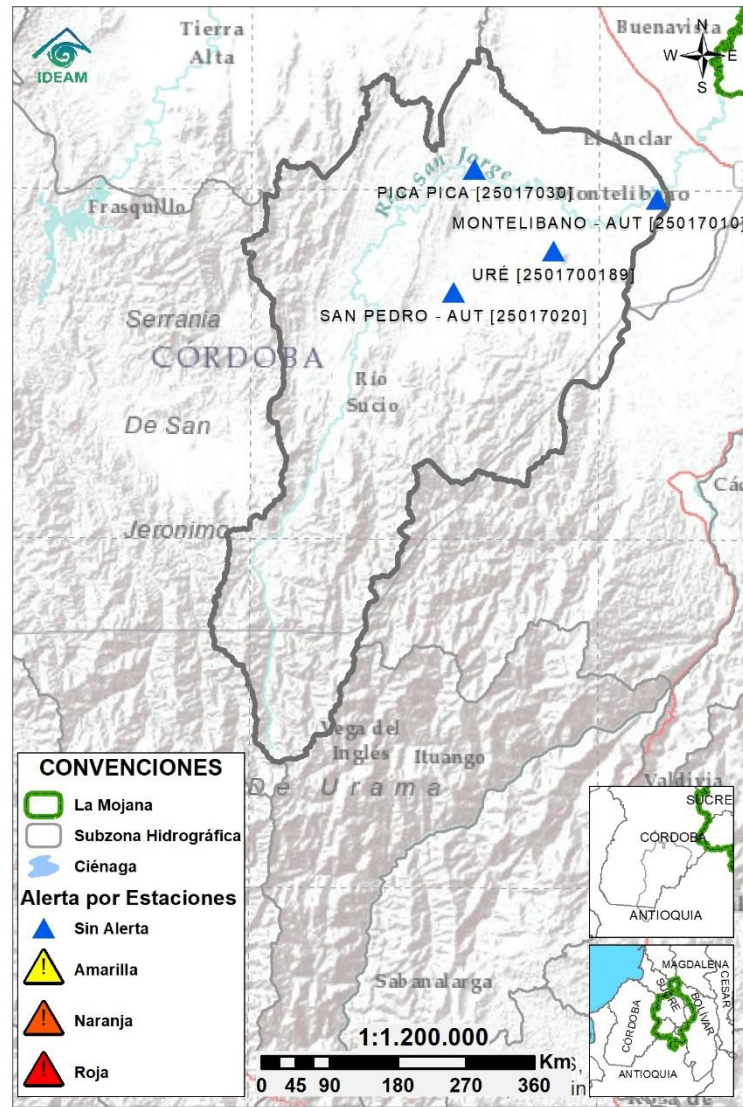
**Nota 1:** Las alertas hidrológicas pueden ser corregidas y/o actualizadas en el futuro. No representa una certificación oficial del IDEAM.

**Nota 2:** Es probable que los eventos hidrológicos reportados en las alertas emitidas no se estén presentando sobre los ríos principales sino sobre sus afluentes.

**Nota 3:** El IDEAM recomienda a la población ribereña estar muy atenta al comportamiento de los niveles de los ríos y atender las recomendaciones que la Unidad Nacional de Gestión del Riesgo de Desastres (UNGRD) emita para la implementación de medidas de contingencia ante posibles afectaciones por desbordamientos e inundaciones.



## 2.2.1 SUBZONA HIDROGRÁFICA DEL RÍO SAN JORGE CUENCA ALTA

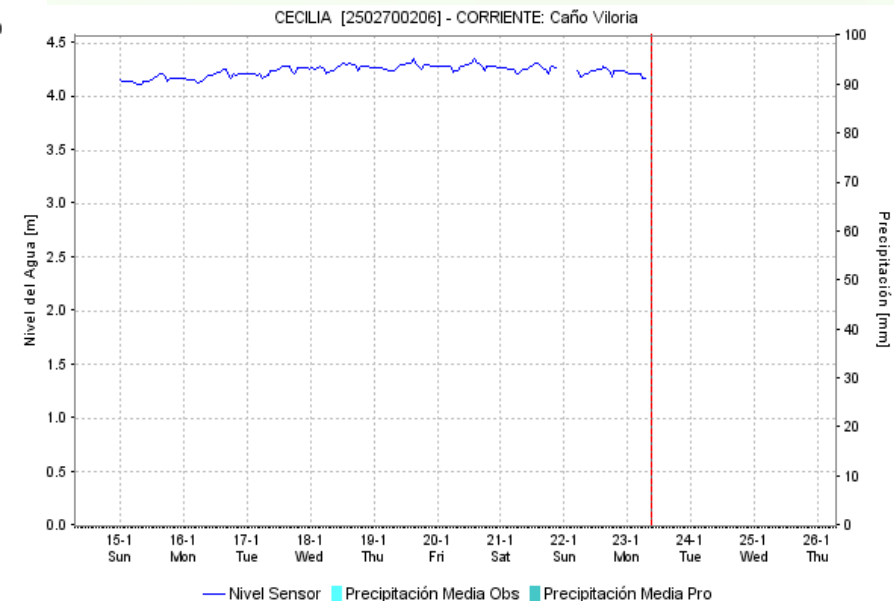
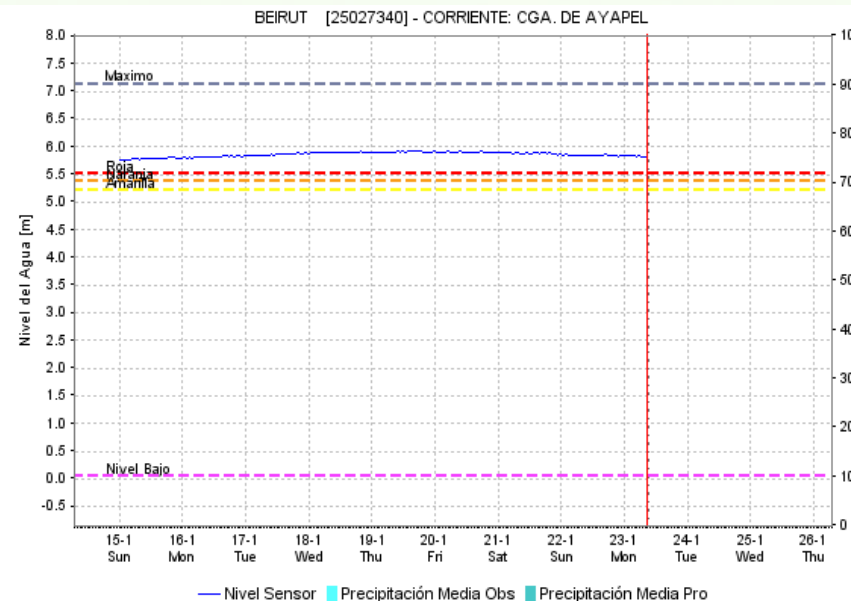
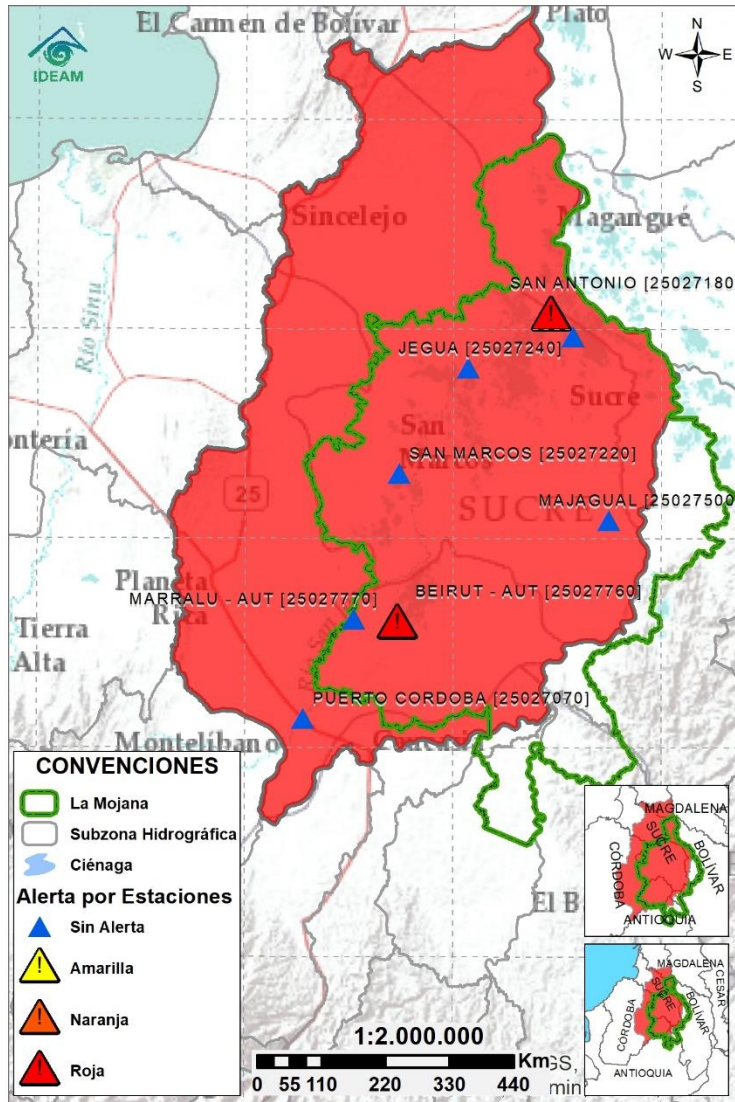



— Nivel Sensor — Nivel Observador - - - Nivel Medio Historico ■ Precipitación Media Obs ■ Precipitación Media Pro

— Nivel Sensor — Nivel Observador - - - Nivel Medio Historico ■ Precipitación Media Obs ■ Precipitación Media Pro

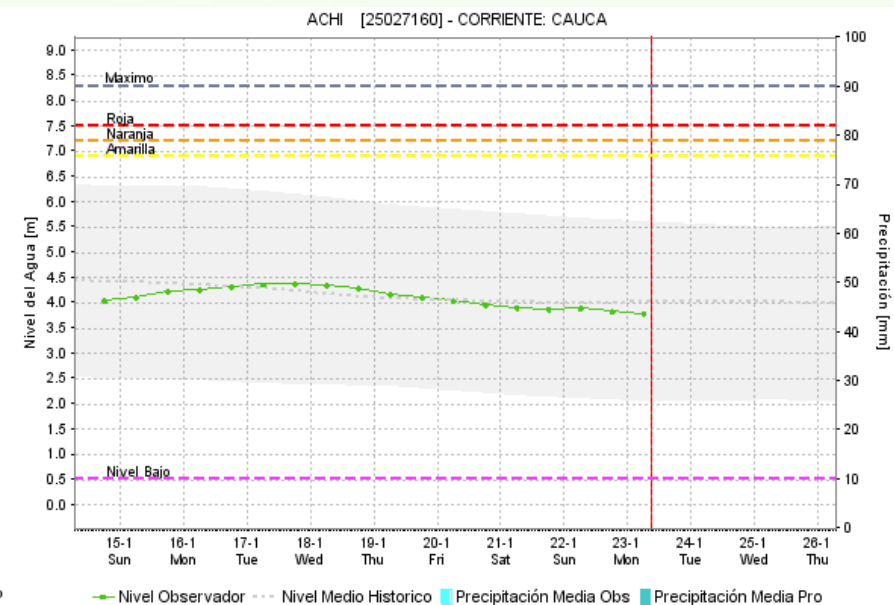
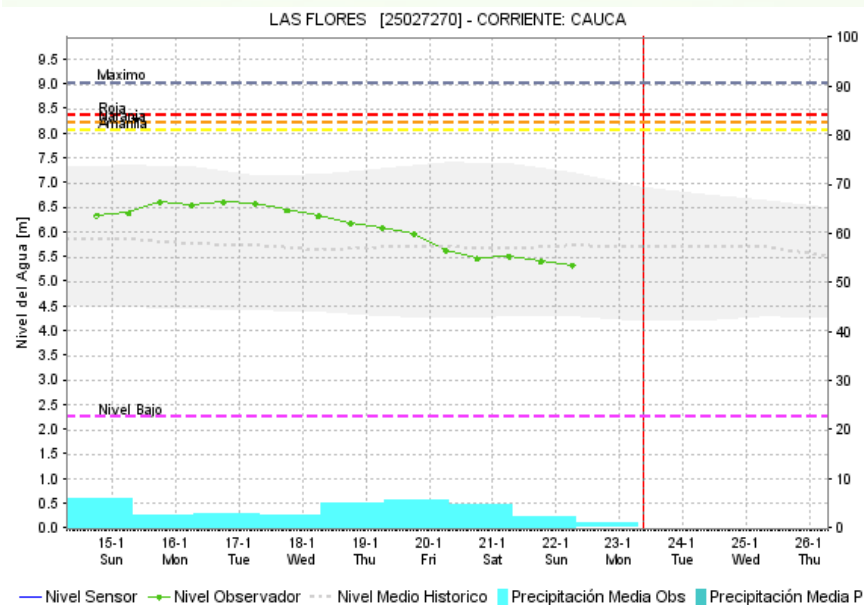
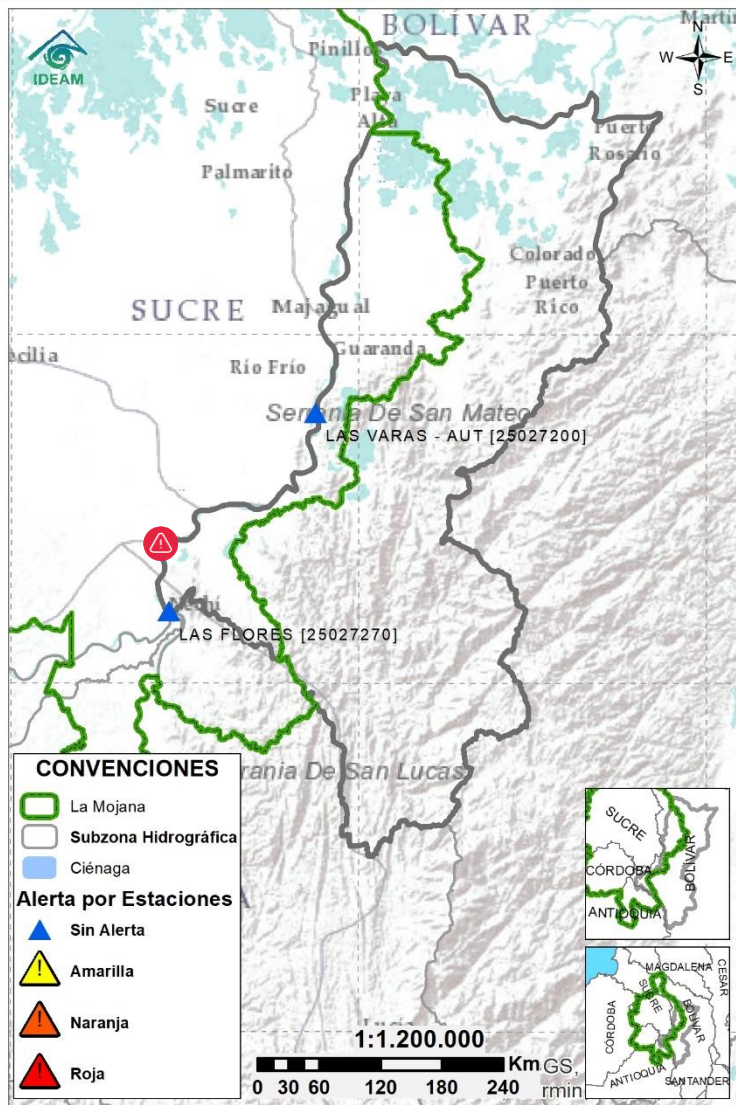
Subzona hidrográfica	Alerta	Descripción
Cuenca alta del río San Jorge	Sin alerta	Ligeras variaciones del río San Jorge en su recorrido por Montelíbano, se prevé un comportamiento similar en sus aportantes, los ríos San Pedro y Uré.


## 2.2.2 SUBZONA HIDROGRÁFICA DEL RÍO SAN JORGE CUENCA BAJA



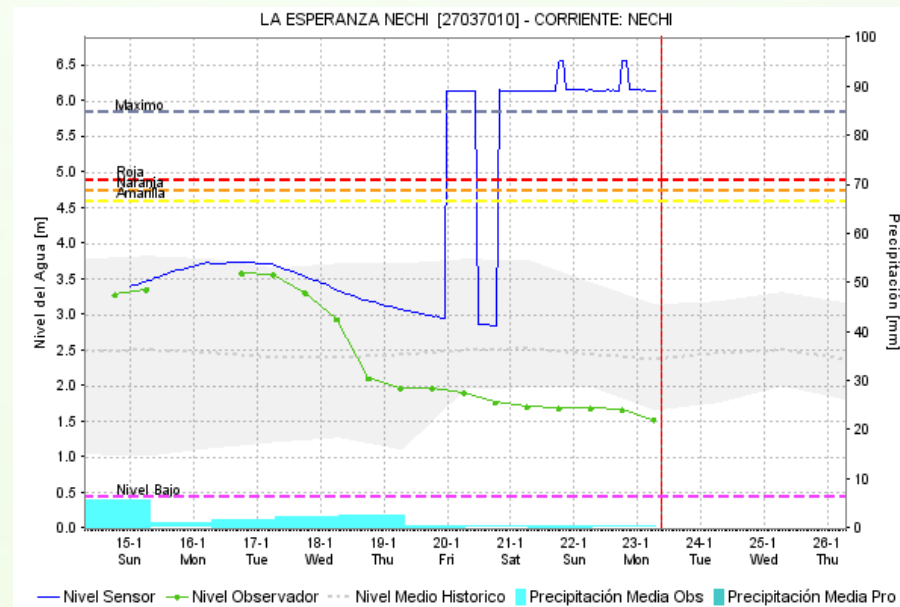
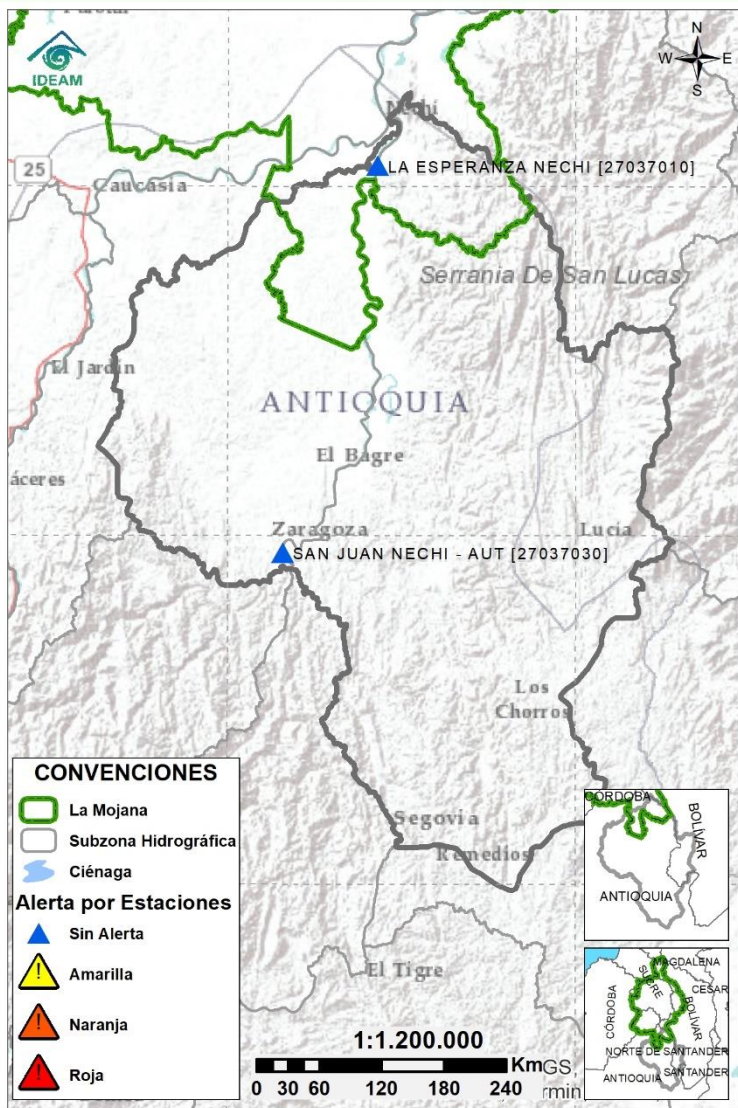
Subzona hidrográfica	Alerta	Descripción
Cuenca baja del río San Jorge		Descenso de la ciénaga de Ayapel y de los caños Pasifueres, Rabón, San Matías, y Viloría, asociado a la disminución del caudal de ingreso del río Cauca a través del sector Caregato (San Jacinto del Cauca – Bolívar). Persistencia de altos niveles en el tramo San Benito Abad-Magangué.

## 2.2.3 DIRECTOS AL BAJO CAUCA - CIÉNAGA LA RAYA ENTRE EL RÍO NECHÍ Y EL BRAZO DE LOBA



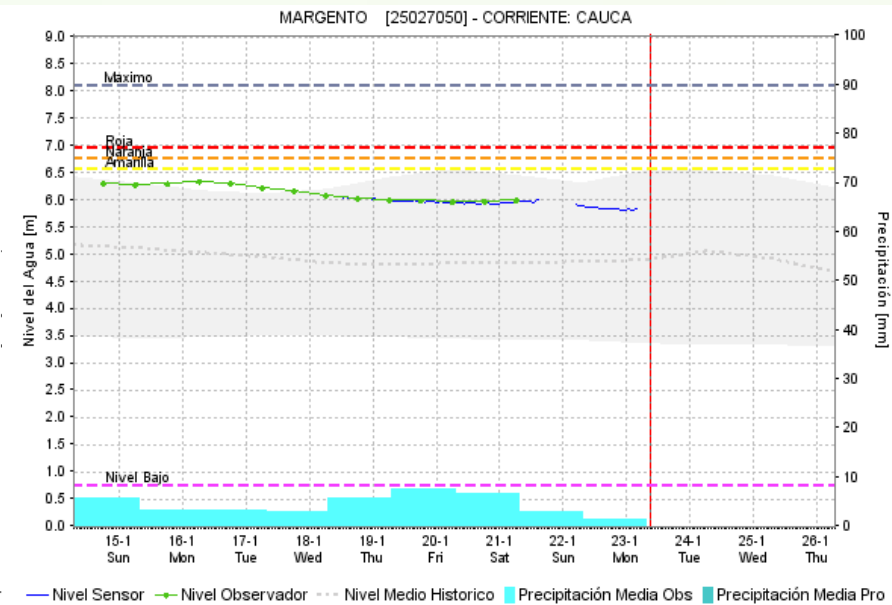
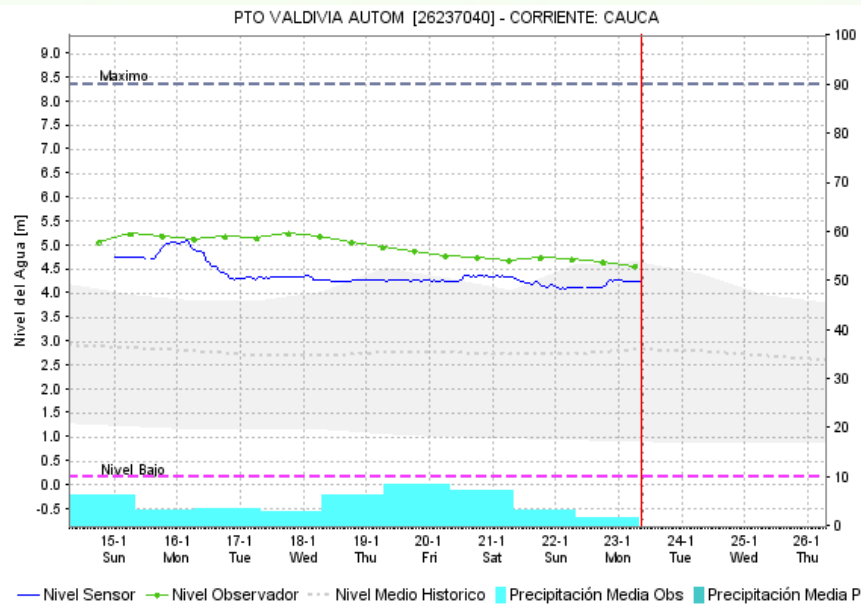
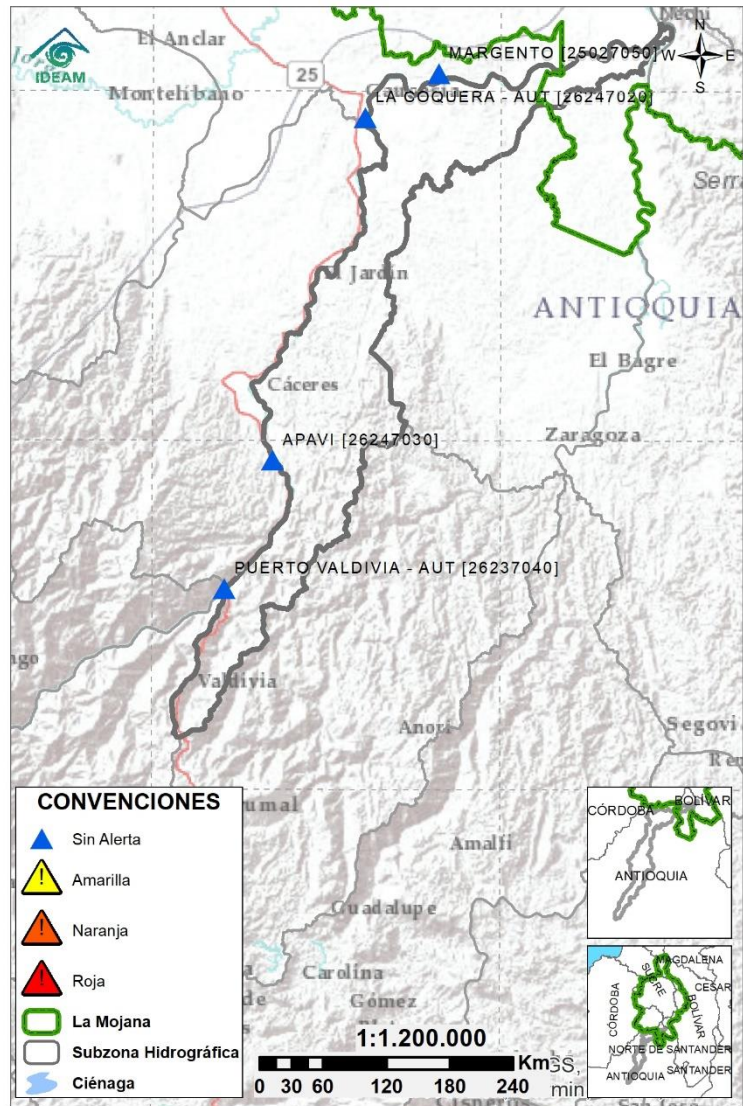
Subzona hidrográfica	Alerta	Descripción
Directos al bajo Cauca- Ciénaga La Raya entre el río Nechí y Brazo de Loba	Sin alerta	Descenso del río Cauca en el tramo Nechí-Pinillos. Condición que se mantendrá durante el día.
		Alerta en el sector Caregato (San Jacinto del Cauca), por persistencia del ingreso del río Cauca hacia el Bajo San Jorge. <b>Nota (27/08/2021):</b> rompimiento del dique marginal del río Cauca en el sector Cara de Gato, generando ingreso de agua hacia el Bajo San Jorge. Emergencia activa hasta la fecha.

## 2.2.4 SUBZONA HIDROGRÁFICA DEL RÍO NECHÍ CUENCA BAJA



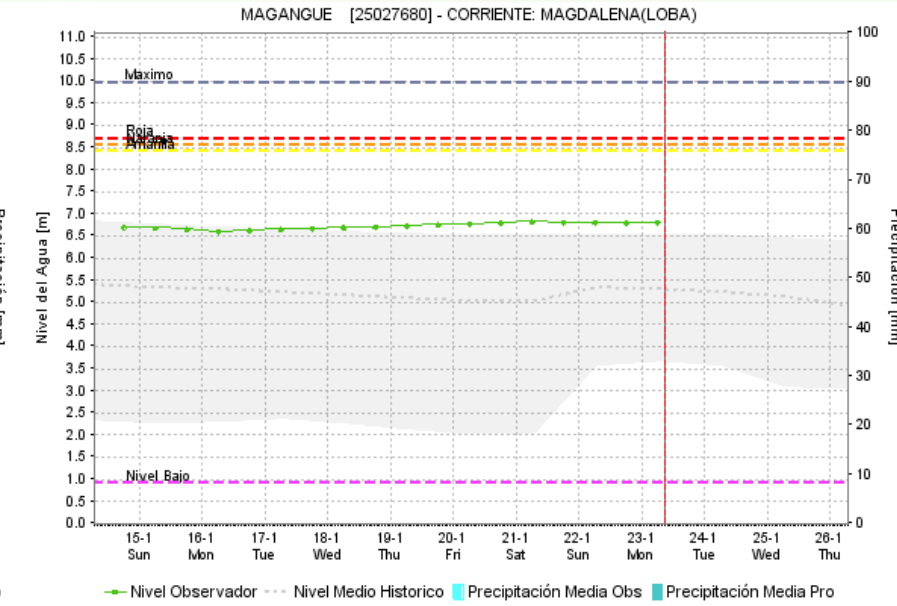
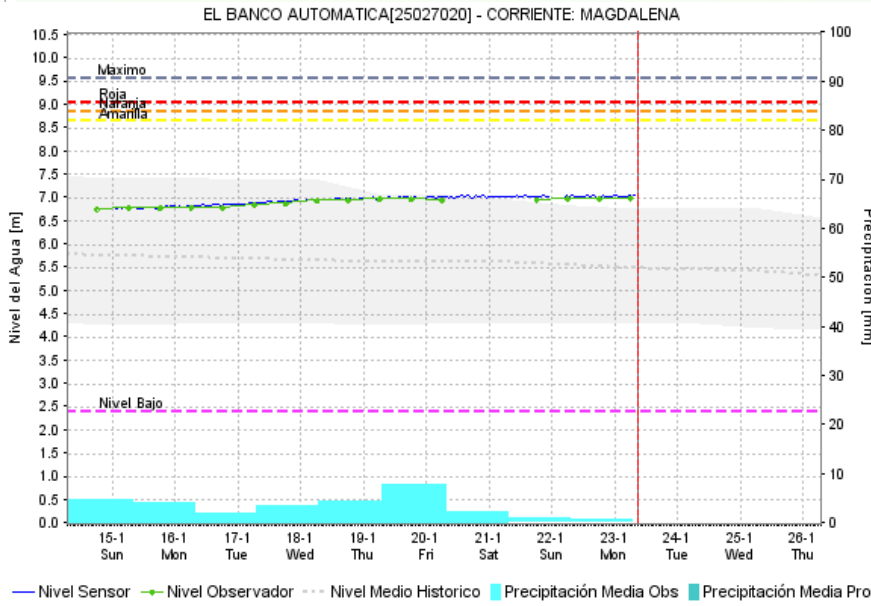
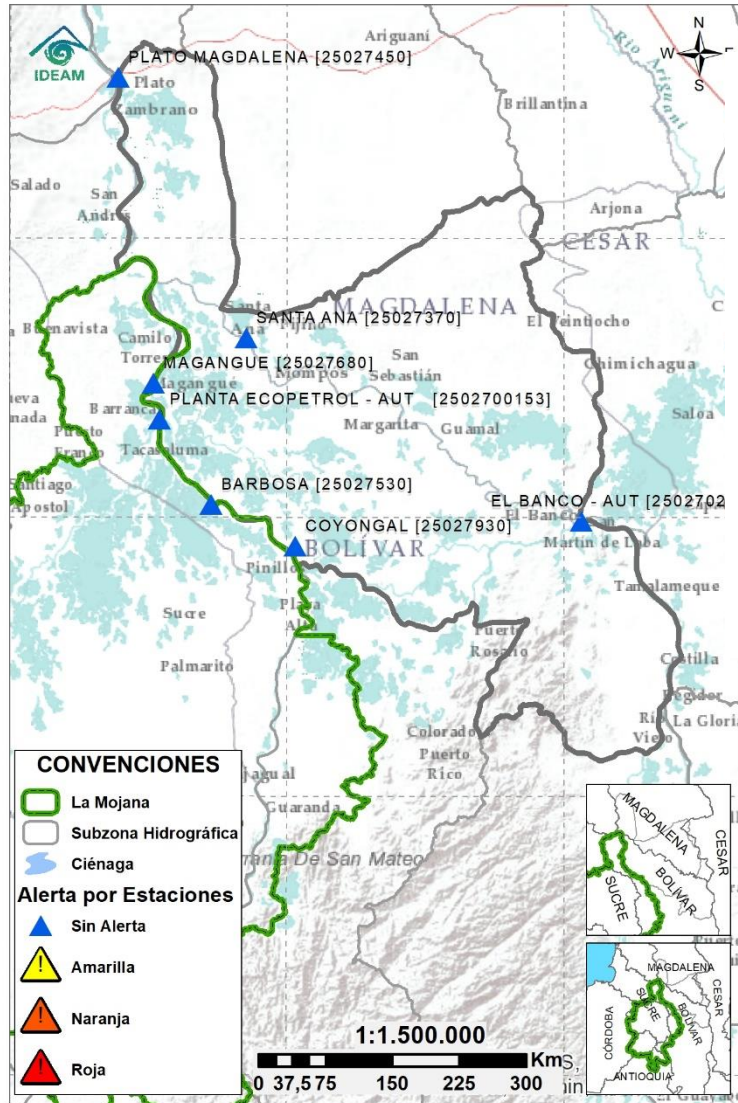
Subzona hidrográfica	Alerta	Descripción
Cuenca baja del río Nechí	Sin alerta	Descenso del río Nechí a la altura de la cabecera municipal de Nechí. Condición que se mantendrá durante el día.

## 2.2.5 DIRECTOS AL CAUCA ENTRE PTO. VALDIVIA Y RÍO NECHÍ



Subzona hidrográfica	Alerta	Descripción
Directos al Cauca entre Pto. Valdivia y río Nechí	Sin alerta	Estabilización del río Cauca tramo Valdivia-Nechí, comportamiento que predominará durante el día.

## 2.2.6 DIRECTOS AL BAJO MAGDALENA ENTRE EL BANCO Y EL PLATO

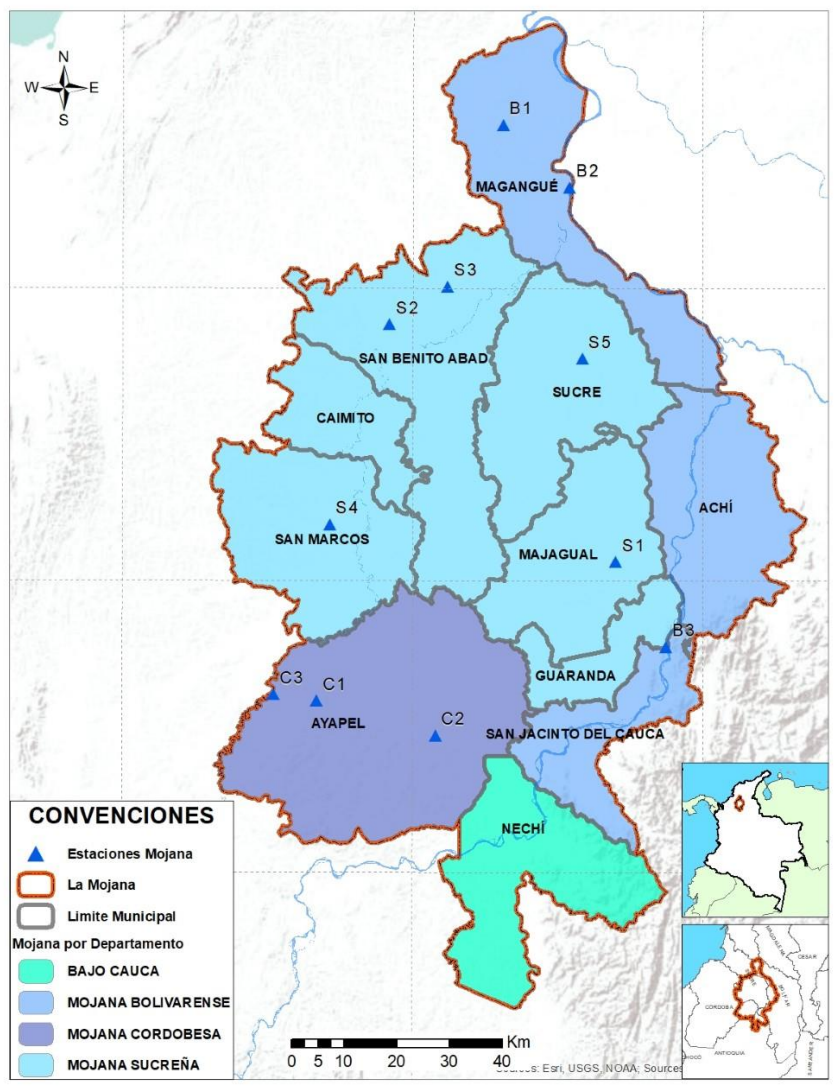


Subzona hidrográfica	Alerta	Descripción
Directos Bajo Magdalena entre el Banco y el Plato	Sin alerta	Estabilización del Bajo Magdalena a la altura de El Banco, así como en el Brazo de Loba (municipios de Magangué y Cicuco) y el Brazo de Mompós (Mompós, San Zenón, Talaiga Nuevo, Santa Ana y Santa Bárbara de Pinto), comportamiento que se prevé predomine en el transcurso del día.

## Estaciones Meteorológicas Automáticas y Convencionales en la región de La Mojana

Leyenda	Estación	Municipio	Departamento	Tipo	Código
B1	Aeropuerto Baracoa	Magangué	Bolívar	Convencional	25025100
B2	Planta Ecopetrol	Magangué	Bolívar	Automática	250270153
B3	Las Varas	San Jacinto del Cauca	Bolívar	Convencional	25027200
C1	Ayapel	Ayapel	Córdoba	Convencional	25025030
C2	Caño Barro	Ayapel	Córdoba	Automática	13027040
C3	Marralú	Ayapel	Córdoba	Automática	25027770
S1	Majagual	Majagual	Sucre	Convencional	25020340
S2	San Benito Abad	San Benito Abad	Sucre	Convencional	25025180
S3	Santiago Apóstol	San Benito Abad	Sucre	Convencional	25020760
S4	San Marcos	San Marcos	Sucre	Automática	25025340
S5	San Luis	Sucre	Sucre	Convencional	25021370

## Horarios de monitoreo y pronóstico de las condiciones meteorológicas



Subregionalización de La Mojana con fines de monitoreo y pronóstico



## EQUIPO DE TRABAJO CRPA LA MOJANA

Elaborado por:

AARÓN OMAÑA, Meteorólogo

NATALIA MUÑOZ, Hidróloga

CIELO DIAZ, Hidróloga

Con la colaboración de:

PABLO GARCÍA, SIG

MAYERLIN SANDOVAL, Comunicadora

[www.corpomojana.gov.co](http://www.corpomojana.gov.co)

Correo Electrónico:

[corpomojana@corpomojana.gov.co](mailto:corpomojana@corpomojana.gov.co)

Cra. 21 # 21 A – 44 San Marcos - Sucre

Teléfono: (+575) 295 5347

GHISLIANE ECHEVERRY PRIETO,

Directora General IDEAM.

LUIS ALFONSO LÓPEZ,

Jefe Oficina del Servicio de Pronósticos y Alertas (E)

[www.ideam.gov.co](http://www.ideam.gov.co)

Correos electrónicos:

[servicio@ideam.gov.co](mailto:servicio@ideam.gov.co),

[alertas@ideam.gov.co](mailto:alertas@ideam.gov.co)

Calle 25 d # 96b - 70, piso 3. Bogotá, D.C.

Teléfono: 307 5625 ext. 1334 - 1336.

LILIANA QUIROZ, Directora General de la Corporación para el Desarrollo Sostenible de La Mojana y el San Jorge-CORPOMOJANA.

JAVIER PAVA SÁNCHEZ, Gerente del Fondo Adaptación

JIMENA PUYANA, Gerente Nacional de Desarrollo Sostenible del PNUD

